

Система Clever Print Key. Руководство по быстрой установке

Назначение и основные компоненты системы Clever Print Key (CPK)

Актуальную версию настоящей инструкции Вы можете получить по ссылке:

https://cpk.cleverbros.ru/download/cpk_install_guide.pdf

Система Clever Print Key (далее CPK) предназначена для мониторинга сетевых печатающих устройств, и позволяет собирать данные по количеству напечатанных листов и ошибок оборудования.

CPK состоит из нескольких компонент. В локальной сети, в которой присутствует оборудование, устанавливается Сканер CPK - небольшая утилита с веб-интерфейсом, на которой выполняется настройка оборудования и самой системы. В "Облаке" размещается аналитическая система CPK для пользователя, которая получает и интерпретирует данные по всем устройствам организации в удобном "Личном кабинете".

1. Установка Сканера CPK в локальной сети организации

1.1. Предварительные требования к оборудованию и программному обеспечению (Windows)

Установка Сканера CPK выполняется на операционную систему Windows.

Поддерживаются следующие версии ОС (x86 или x64): Windows 7 SP1, Windows 8 SP1, Windows 10, Windows Server 2008 R2, Windows Server 2012 R2, Windows Server 2016, Windows Server 2019 и более свежие версии ОС.

Минимальные системные требования:

2 ГБайта ОЗУ

512 МБайт свободного места на жестком диске

Доступ в сеть Интернет для хоста veneta-api.cara.bi по 80 и 443 портам.

1.2. Предварительные мероприятия до установки

Для ОС Windows 7:

Перед установкой дистрибутива на ОС Windows 7 необходимо установить обновление KB2533623. Для этого нужно пройти по следующим ссылкам:

Update for Windows 7 (KB2533623)

x64 <https://www.microsoft.com/ru-ru/download/details.aspx?id=26764>

x86 <https://www.microsoft.com/en-us/download/details.aspx?id=26767>

Для ОС Windows Server:

Проверить, что установлен браузер Google Chrome или Mozilla FireFox. Допустим иной браузер на платформе Chromium. Браузер до момента установки должен быть установлен как браузер по-умолчанию. Обращаем внимание, что работоспособность сканера СРК в браузере Internet Explorer не предусмотрена.

Для всех ОС:

Проверить, что имеется доступ к домену veneta-api.cara.bi.

Проверить можно командой:

```
telnet veneta-api.cara.bi 80
telnet veneta-api.cara.bi 443
```

или зайдя в браузер по ссылке <http://veneta-api.cara.bi>. Во втором случае система сообщит код ошибки 404 “Страница не найдена”, что означает наличие доступа к хосту.

1.3. Состав дистрибутива и ссылка на него

В состав дистрибутива входят следующие компоненты:

Программа СРК (SNMPAgent.exe)

Скрипт установки

Программа обновления

Дистрибутив для вашей версии ОС можно загрузить здесь:

1.3.1. Дистрибутив для Windows

Дистрибутив для 64-разрядных версий Windows:

<https://cpk.cleverbros.ru/download/win64.zip>

Дистрибутив для 32-разрядных версий Windows:

<https://cpk.cleverbros.ru/download/win32.zip>

Примечание. Посмотреть разрядность версий Windows можно, нажав правую кнопку Мой компьютер - Свойства:

Система

Процессор:	Intel(R) Core(TM) i5-4440 CPU @ 3.10GHz 3.10 GHz
Установленная память (ОЗУ):	16,0 ГБ (15,7 ГБ доступно)
Тип системы:	<u>64-разрядная операционная система, процессор x64</u>
Перо и сенсорный ввод:	Перо и сенсорный ввод недоступны для этого экрана

1.3.2. Дистрибутив для Linux

Дистрибутив для Linux можно загрузить по этой ссылке:

<https://cpk.cleverbros.ru/download/linux-distr.zip>

Описание по установке для Linux см. в разделе 1.4.2.

1.4. Установка

1.4.1. Установка для Windows

После загрузки дистрибутива необходимо:

1. Создать папку программы, например C:\CPK.
2. Разархивировать дистрибутив в папку программы.
3. В пакете установки имеется файл install.bat, который необходимо запустить **с правами администратора**. Для запуска выполнения с правами администратора необходимо нажать правую кнопку мыши на файле install.bat и выбрать “Запуск от имени администратора” (Рис. 1).

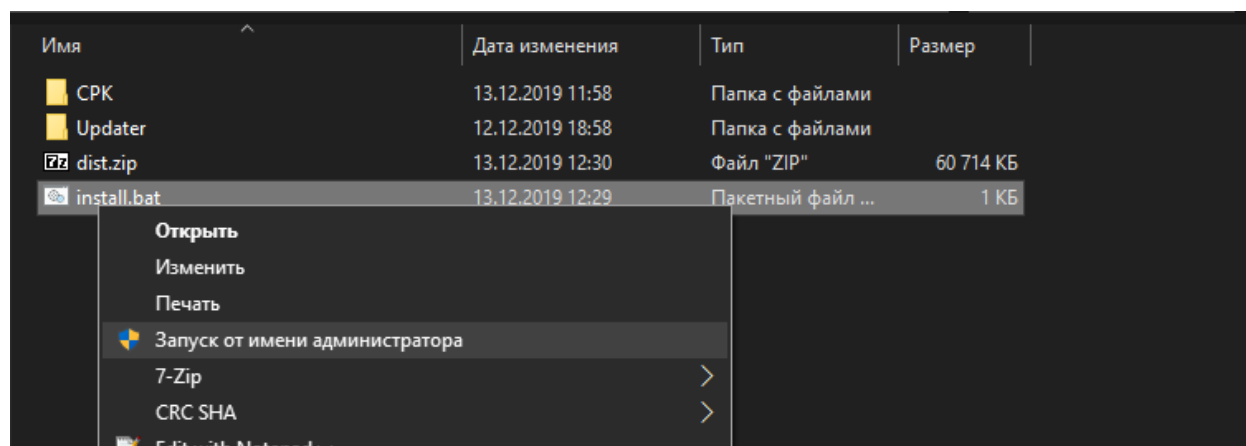


Рис. 1. Состав дистрибутива и запуск скрипта установки с правами администратора.

В результате выполнения скрипта установки, будут зарегистрированы и запущены следующие службы:

- CPKService - служба сканера CPK (для опроса принтеров);
- CarabiUpdater - служба обновления CPK.

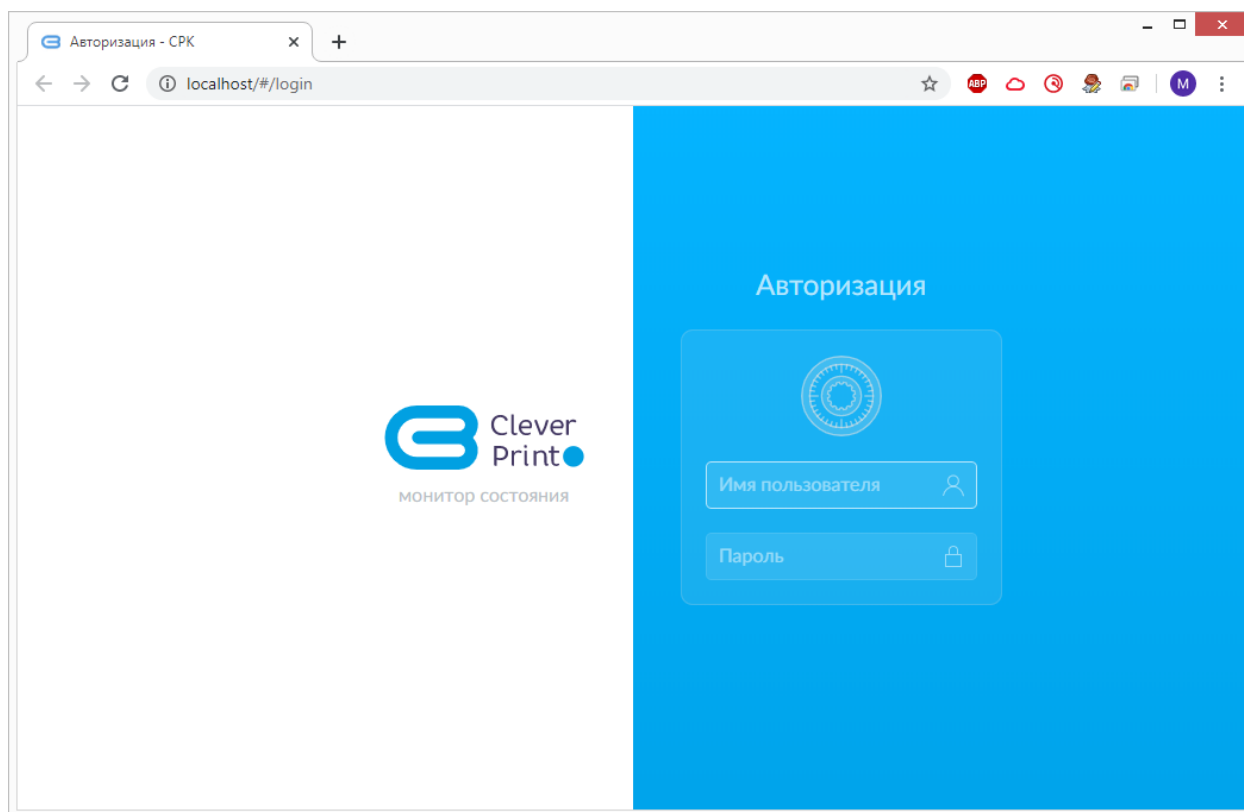
1.4.2. Установка для Linux

После загрузки дистрибутива (см. раздел 1.3.2) необходимо:

1. Создать папку, например /var/cpk
2. Разархивировать загруженный дистрибутив в папку программы.
3. В пакете установки имеется файл install.sh, который необходимо запустить **с правами пользователя root**.

1.4.3. Действия после установки

После выполнения установки будет запущен браузер с веб-интерфейсом Сканера CPK (Windows), на Linux следует запустить <http://localhost>. При необходимости порт (по умолчанию 80) можно изменить в конфигурационном файле.



Для первоначального входа в веб-интерфейс используются логин и пароль: **admin/admin** для прохождения активации.

1.5. Обновление в оффлайн режиме

В некоторых случаях, когда нет доступа к системе через интернет, необходимо выполнять обновления СРК вручную. Для этого, в зависимости от операционной системы, необходимо выполнить следующие действия:

Для Windows:

Скачать обновление по ссылке

<http://server-api.cara.bi:8040/product/getLast/38> - cpk-win64

<http://server-api.cara.bi:8040/product/getLast/34> - cpk-win32

Скопировать в папку `./cpk_updates`

запустить скрипт обновления (`update.bat`)

Для Linux:

<http://server-api.cara.bi:8040/product/getLast/36> - cpk-linux

Скопировать в папку `./cpk_updates`

запустить скрипт обновления (`update.sh`)

1.5. Удаление сканера СРК

Для удаления Сканера СРК необходимо запустить файл `uninstall.bat` **с правами администратора**. О запуске приложений с правами администратора см. Выше.

2. Активация сканера СРК

Активацию можно произвести как онлайн (через интернет) так и оффлайн (для систем, не имеющих выхода в интернет). В случае онлайн-активации требуется заполнить анкету (рис. 2). Вам также потребуется аккаунт Clever Bros.

2.1. Активация сканера в режиме Онлайн

После первоначального входа в систему потребуется выполнить простую процедуру активации: заполнить минимальные настройки и ввести название организации и контактные данные.

Для активации в режиме Онлайн потребуется ввести логин и пароль от Личного кабинета Clever Bros. Эти данные нужно ввести в поля Логин и Пароль.

Если Вы не знаете эти данные или забыли пароль, используйте активацию сканера в режиме Оффлайн.

Для использования программы необходимо активировать СРК

Уникальный ID	XXXXXX-XXXXXX-XXXXXX
Способ активации	<input checked="" type="radio"/> Активация Онлайн <input type="radio"/> Активация Офлайн
Логин	admin
Пароль	•••••
Организация	Полное название организации
Адрес	Адрес расположения СРК
Название СРК	Бухгалтерия - Маша
Контактное лицо	Иванов Иван Иванович
Телефон для связи	+7 (999) 999-99-99
Email	name@email.com
<div>Отмена активации</div> <div>Активировать</div>	

Рис. 2. Анкета для запроса ключа.

2.2. Активация сканера в режиме Оффлайн

В случае офлайн активации вам потребуется связаться с представителем Clever Bros. по электронной почте support_cpk@cleverbros.ru для получения ключа активации, при этом вам потребуется сообщить **уникальный ID**, указанный в верхней части экрана активации.

3. Настройка сканера СРК

3.1. Базовая настройка сканера после установки

Сразу после активации откроется окно ввода настроек поиска печатающих устройств.

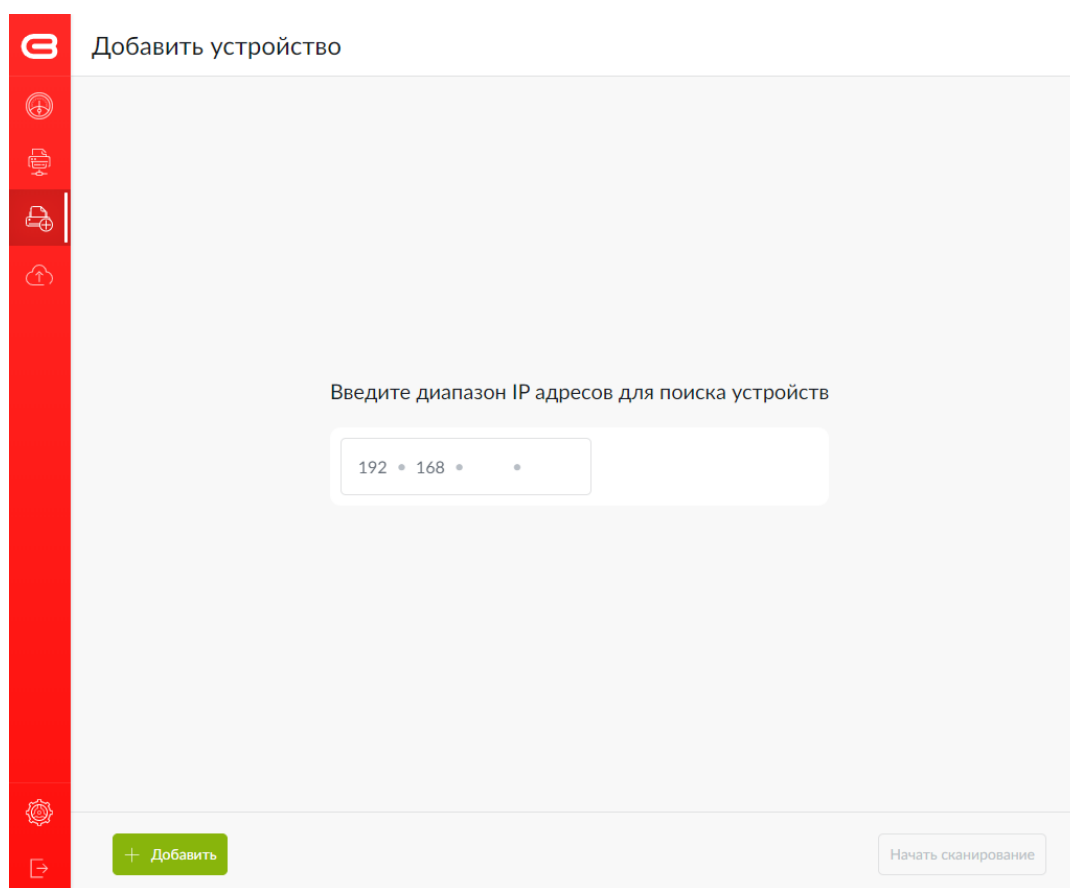


Рис. 3. Ввод настроек поиска печатающих устройств.

Поскольку приложение может выполнять самостоятельный поиск устройств в сети, нужно просто указать диапазон IP-адресов локальной сети, в которой находятся устройства.

Примеры диапазонов IP-адресов:

192.168.0.1 - 192.168.0.255

Система может выполнять поиск в нескольких диапазонах разных подсетей, например:

192.168.0.1 - 192.168.0.255

192.168.1.1 - 192.168.1.255

Можно настроить ограниченный поиск устройств:

192.168.0.50 - 192.168.0.80

192.168.0.110 - 192.168.0.130

Также можно указать конкретный адрес каждого принтера (не рекомендуется), например:

192.168.0.50

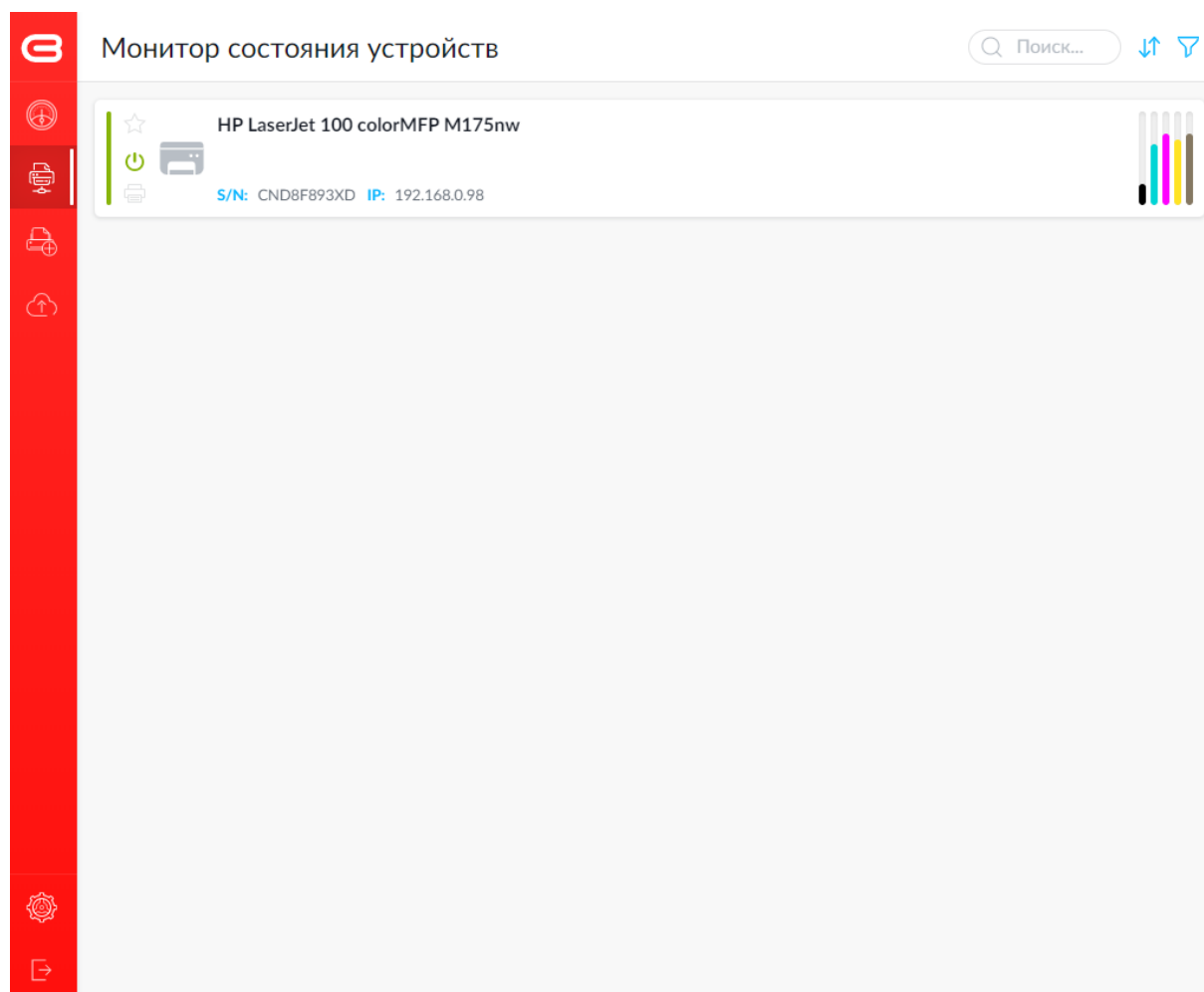
192.168.0.60

Для настройки диапазона IP-адресов нужно просто ввести адрес начала и окончания поиска. **Важно, что поиск IP-адресов устройств нужно выполнять в рамках одного диапазона, например, с 192.168.0.1 по 192.168.0.255 - допустимо, а с 192.168.0.1 - 192.168.5.255 недопустимо.** В последнем случае поиск будет выполнен только в диапазоне 192.168.5.1 - 192.168.5.255.

После настройки диапазона IP-адресов, нужно нажать на кнопку “Начать сканирование”. Система автоматически найдет активные печатающие устройства в сети.

Можно также добавить устройство вручную.

Найденные печатающие устройства отображаются на закладке “Монитор состояния устройств” (Рис. 4):

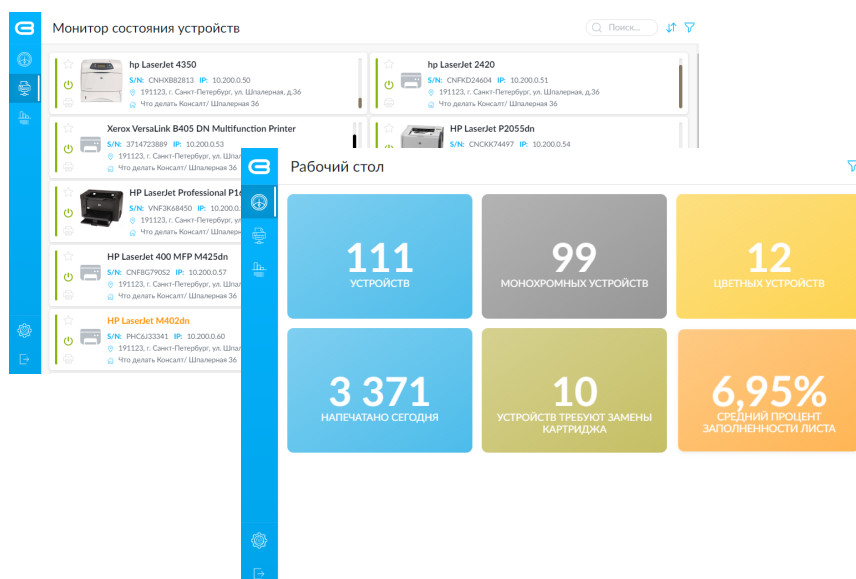


Основная настройка на этом завершена. Детальную настройку сканера можно выполнить в разделе “Настройка”.

4. Мониторинг состояния оборудования через интернет

В компании можно установить несколько сканеров СРК в разных филиалах и офисах. Все данные, полученные со всех сканеров, доступны в единой системе мониторинга оборудования.

Адрес системы мониторинга Clever Print Key: <https://cpk.cleverbros.ru>.



3.2. Настройка параметров CPK

3.2.1. Смена текущего пароля Сканера

3.2.2. Изменение параметров активации

3.2.3. Основные настройки

3.2.4. Настройка параметров шаблонов

Раздел основных настроек находится в нижней части левого меню приложения (Рис. 3)

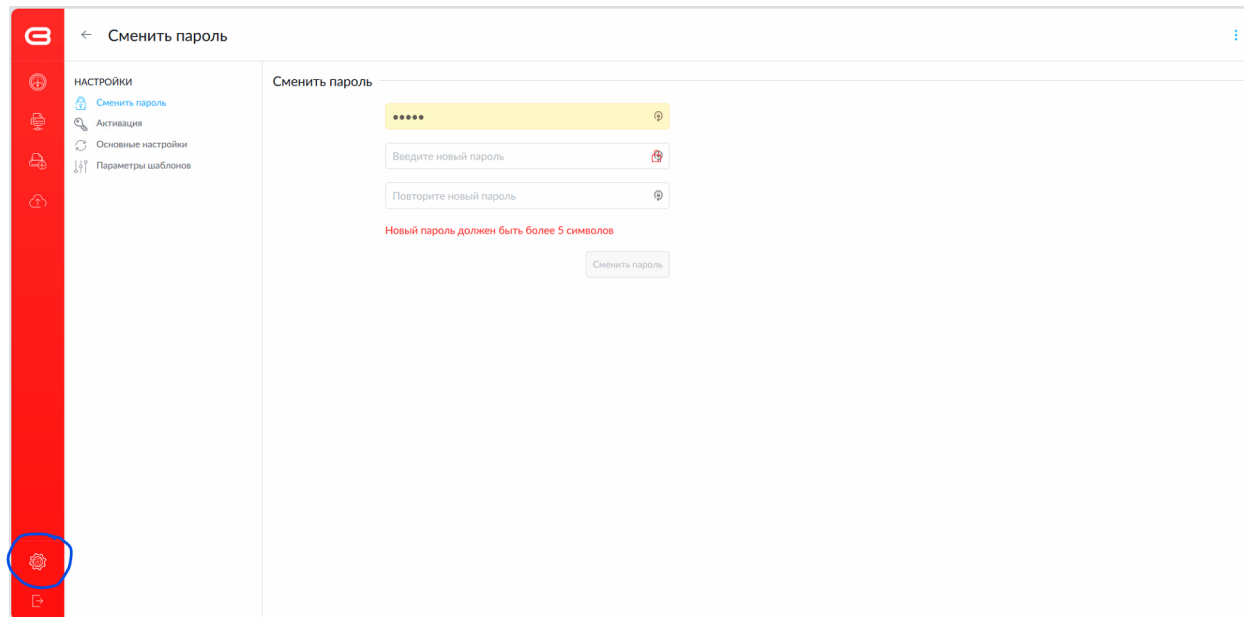


Рис. 3. Раздел настроек.

В данном разделе можно:

- сменить пароль администратора по-умолчанию
- Отменить активацию

- Изменить настройки сервера (порт веб-интерфейса (требуется перезапуск сервиса), адрес для загрузки данных и активации и период обновления)
- Изменить настройки параметров для опроса.

Сканер устройств

Приложение поддерживает SNMP протокол версий 1 и 2. При отсутствии устройств в системе будет автоматически выбран раздел добавления устройств (рис. 4).

Добавить устройство

Введите диапазон IP адресов для поиска устройств

192 * 168 * 1 * 1 — 192 * 168 * 1 * 255 X

192 * 168 * 141 * 1 — 192 * 168 * 141 * 255 X

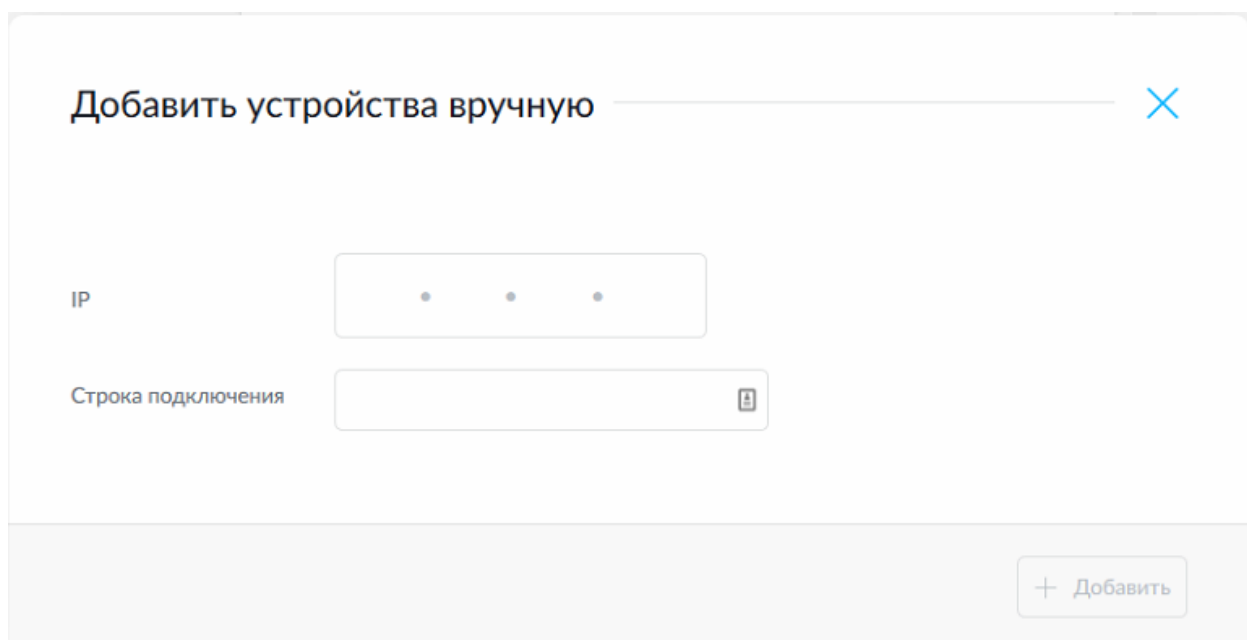
192 * 168 * * * X

+ Добавить

Начать сканирование

Рис. 4. Раздел добавления устройств.

Самый простой способ добавить устройство - это просканировать диапазон ip-адресов (сеть должна быть доступна на данном компьютере). В результате сканирования будет предложен список устройств для добавления к опросу, также можно добавить одно устройство вручную (рис. 5), строка подключения по-умолчанию (public) Результат поиска на рисунке 6.



The screenshot shows a dialog box titled "Добавить устройства вручную" (Add devices manually) with a close button (X) in the top right corner. Inside the dialog, there are two input fields: "IP" and "Строка подключения" (Connection string). The IP field contains three dots, indicating a placeholder for an IP address. The connection string field is empty and has a small icon of a document with a plus sign on the right. At the bottom right of the dialog, there is a button labeled "+ Добавить" (Add).

Рис. 5. Добавление устройства вручную.

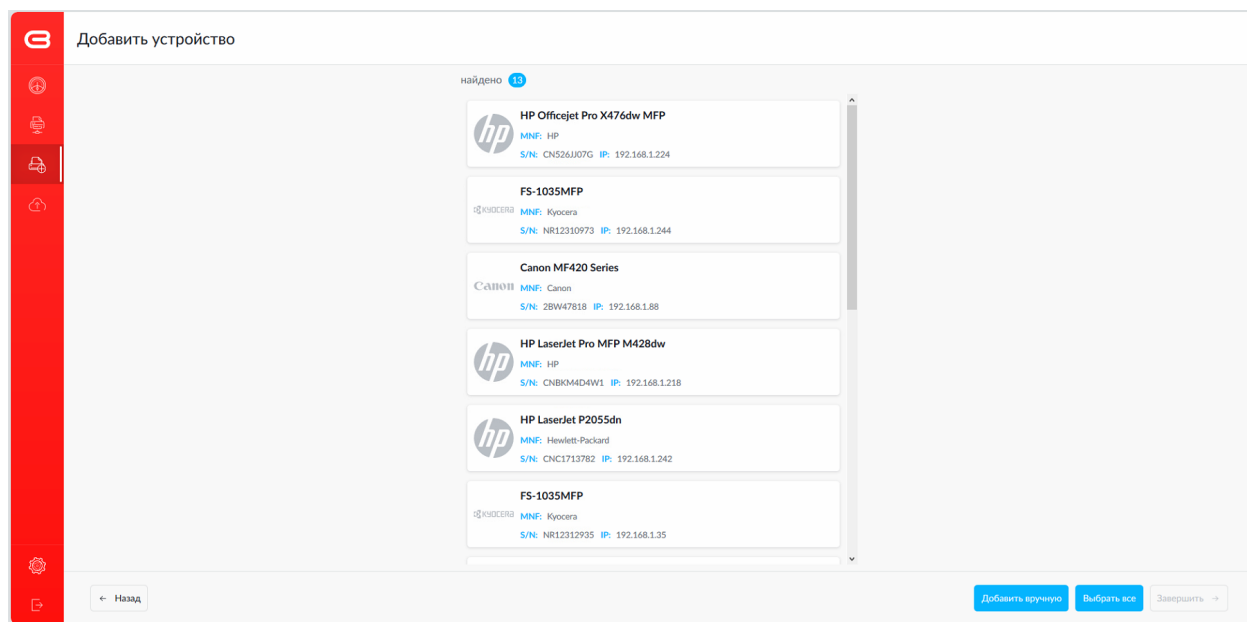


Рис. 6. Результат сканирования.

Выгрузка данных

В интерфейсе присутствует раздел выгрузки (рис. 7)

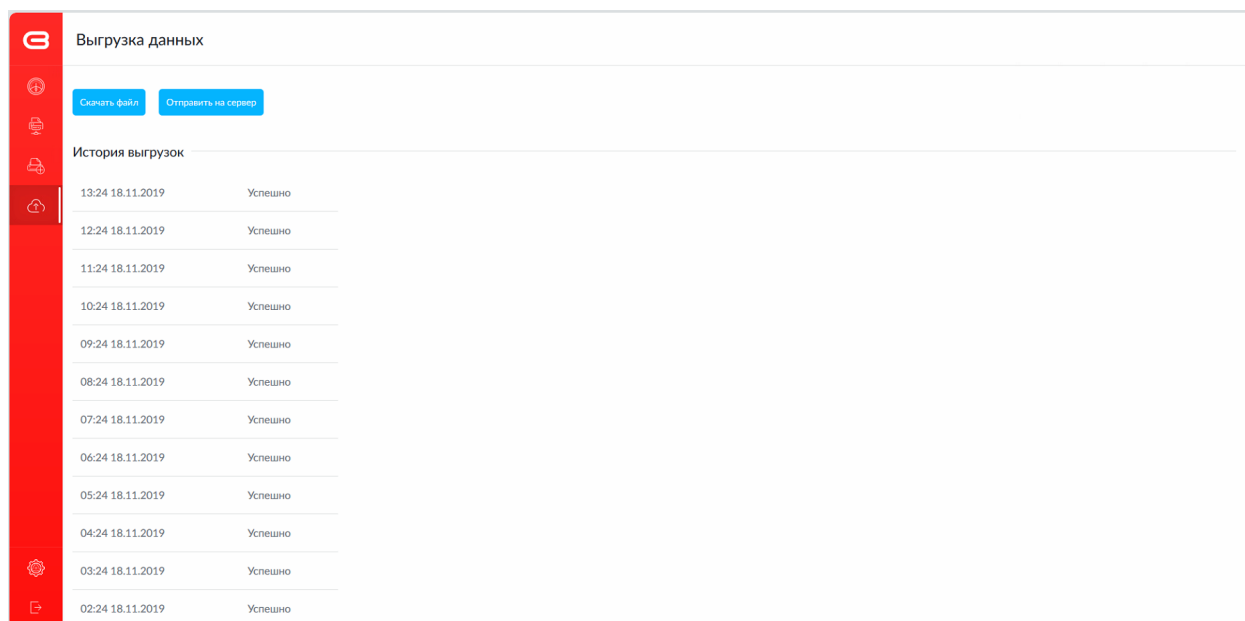


Рис. 7. Раздел выгрузки.

В нем можно произвести выгрузку в систему раньше того, как наступит период обновления. В случае отсутствия подключения к внешней системе можно произвести ручную выгрузку (скачать файл). Также в данном разделе показывается история выгрузок во внешнюю систему.

*** Для оффлайн версии выгрузка передается по почте cpk@cleverbros.ru для публикации данных в личном кабинете

5. Решение возникших проблем

В данном разделе размещены обнаруженные проблемы при установке и работе программного комплекса СРК и способы их устранения.

5.1. После установки открылся браузер, в нем открылся адрес <http://localhost/>, появилось надпись “Загрузка”, которая не исчезает.

Решение: проверьте браузер. Если ссылка открылась в браузере Internet Explorer, скопируйте ее и откройте в другом браузере: Google Chrome или Mozilla Firefox.

5.2. Сканер не обнаружил оборудование в сети, при этом оно подключено, и находится в заданных диапазонах IP-адресов.

Решение: сканер обнаруживает большое количество имеющихся на рынке устройств. Однако есть устройства, которые на текущий момент могут не обнаруживаться сканером, и они будут добавлены по Вашему запросу. Для того, чтобы добавить устройство в список поддерживаемого оборудования, необходимо сообщить об этом специалисту технической поддержки.